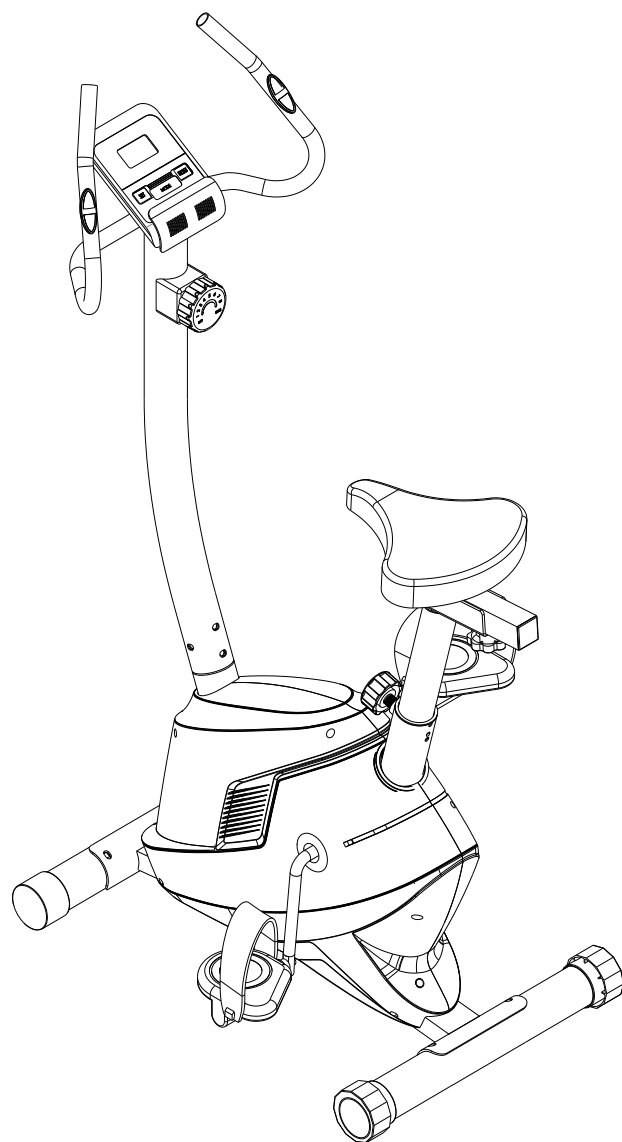


# MAGNETNI BIKIKL

## UPUTSTVO ZA UPOTREBU

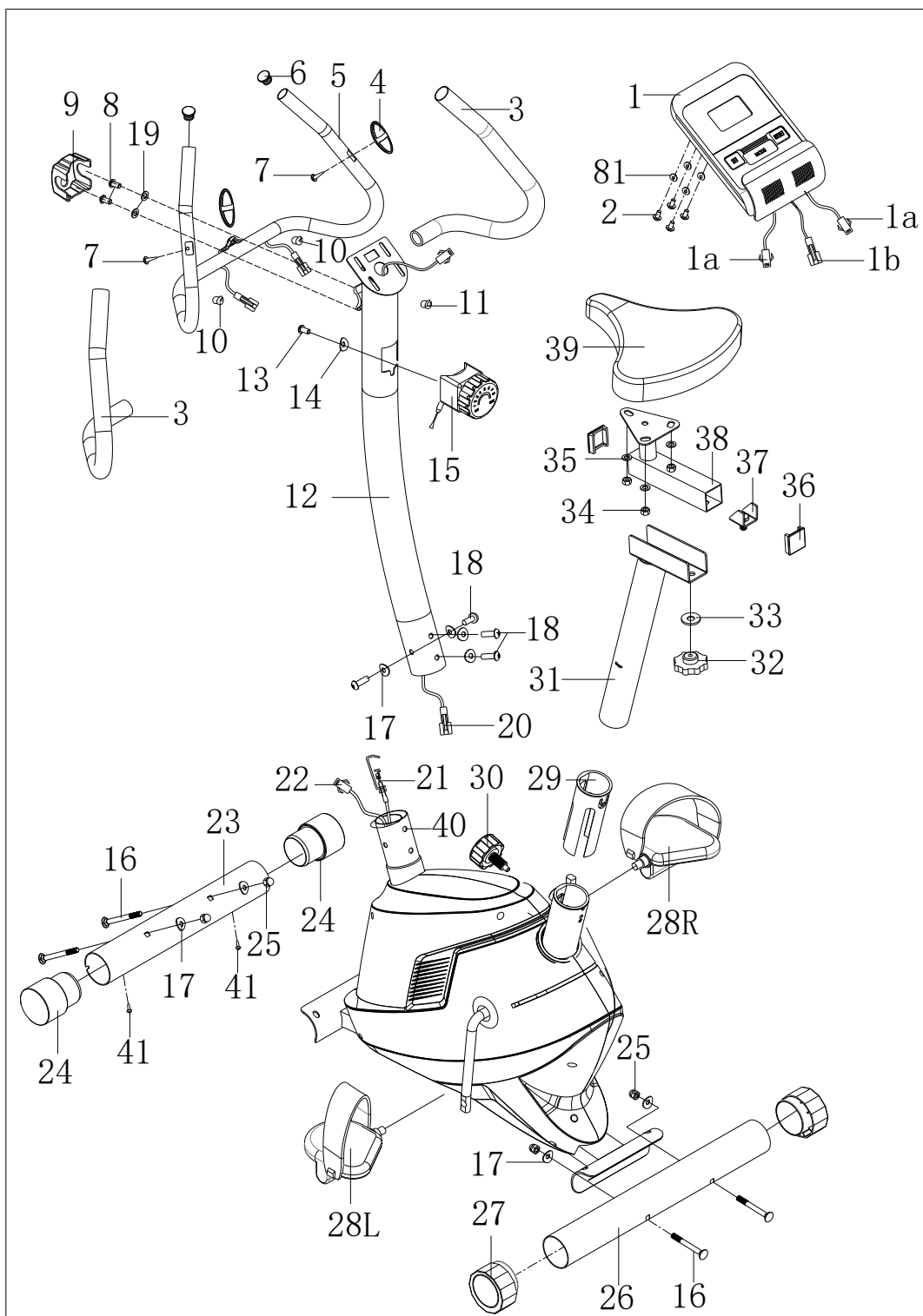


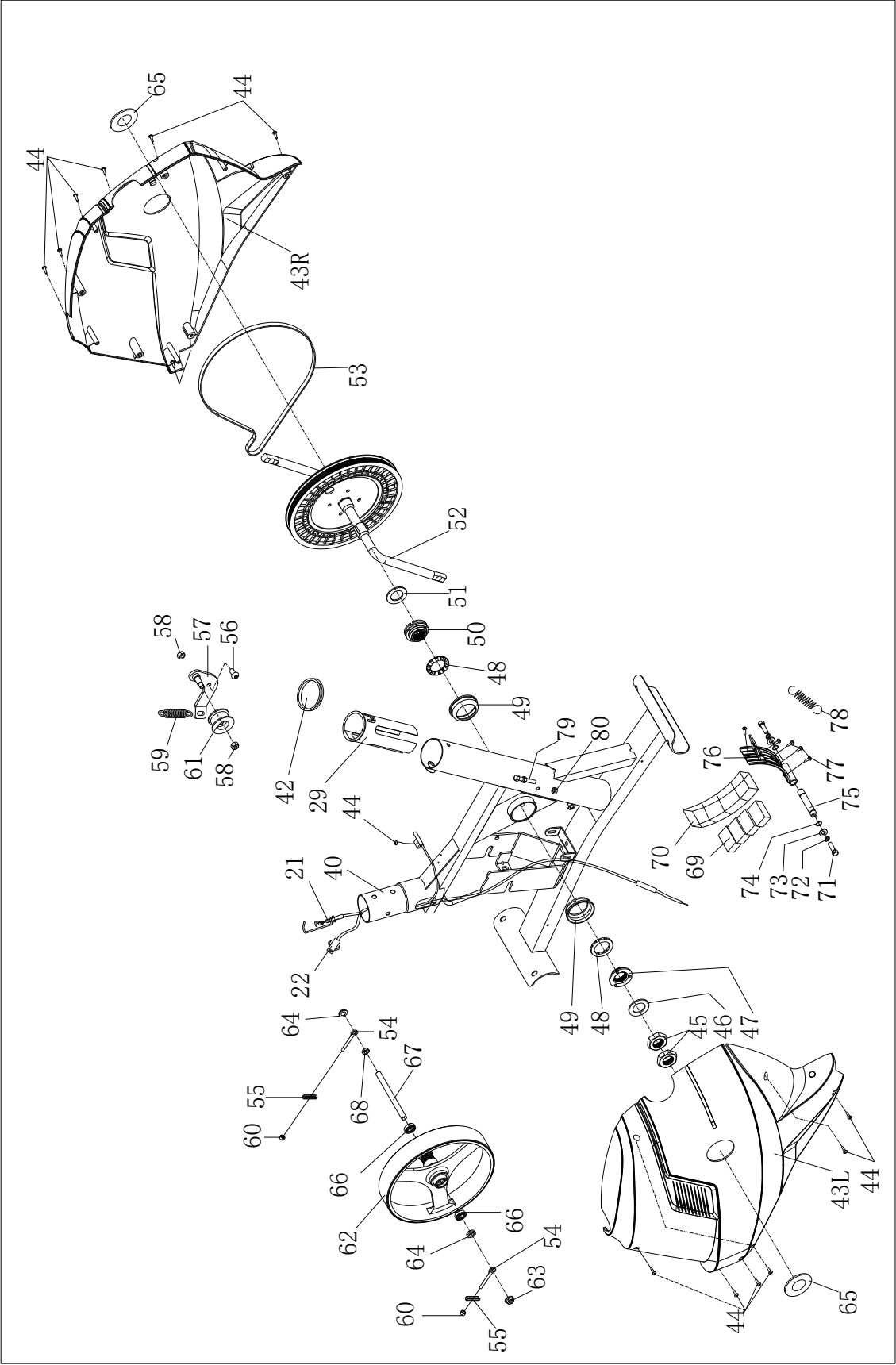
**VAŽNO!**

**PAŽLJIVO PROČITAJTE OVO UPUTSTVO PRE UPOTREBE BIKIKLA.**

Maksimalna težina korisnika: 100KG

# EKSPANDIRANI CRTEŽ I LISTA DELOVA :

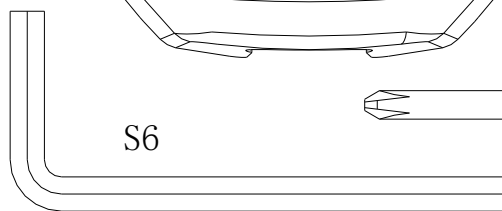
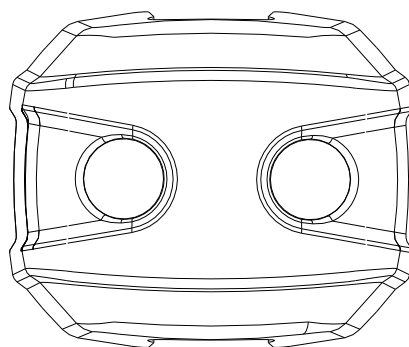
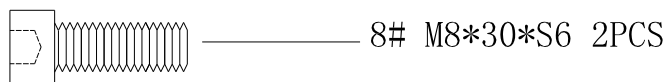
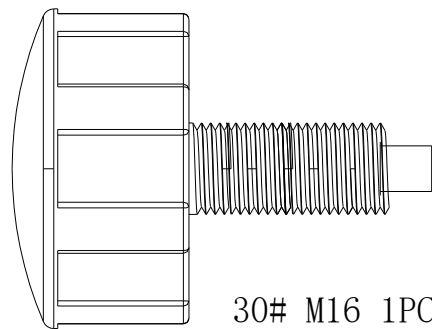
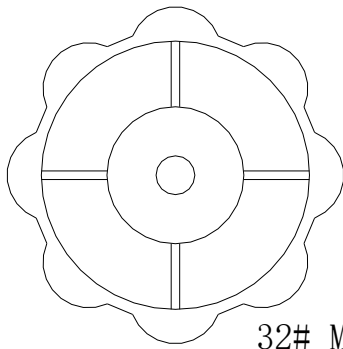
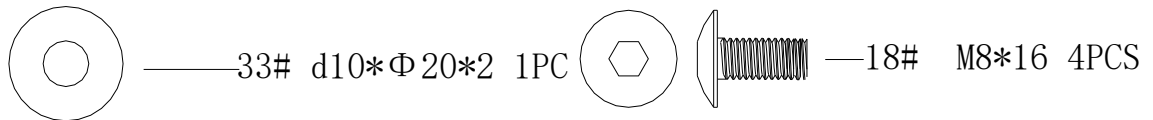




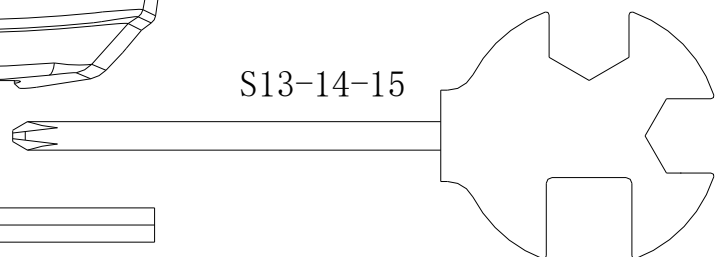
BR	NAZIV	KOL.
1	Računar	1
2	Vijak m4*12	4
3	Sunđer	2
4	Merač pulsa	2
5	Rukohvat	1
6	Zadnji poklopac (ø 22)	2
7	Krstasti vijak (st4.2*19)	2
8	Šrafovi M8*30*S6	2
9	Plastični poklopac rukohvata	1
10	Čep (ø12.6x ø3)	2
11	Čep (ø12.6x ø6)	1
12	Potporna cev	1
13	Krstasti vijci m5	1
14	Lučna podloška d5	1
15	Dugme za napon	1
16	Vijak nosača m8x70	4
17	Lučna podloška d8x ø 20x1.5xr30	8
18	Vijak m8 x 16	4
19	Opružna podloška d8	2
20	Žica	1
21	Linija za napon	1
22	Žica	1
23	Prednji stabilizator	1
24	Krajnji poklopac ø60	2
25	Zaobljena matica m8	4
26	Zadnji stabilizator	1
27	Zadnji krajnji poklopac	2
28l/r	Pedala (l/r)	2
29	d plastični umetak	1
30	Dugme m16	1
31	Postolje za sedište	1
32	Dugme m10	1
33	Podloška d10x ø 20x2	1
34	Najlonska matica m8	3
35	Podloška d8x ø 16x1.5	3
36	Krajnji poklopac f38	2
37	u-nosač	1
38	Nosač sedišta	1
39	Sedište	1
40	Glavni ram	1

BR	NAZIV	KOL.
41	Šraf ST4.0*13	2
42	Zaptivni prsten	1
43l/r	Poklopac lanca (l/d)	2
44	Navojni vijak st4.2*19	13
45	Matica 7/8"	2
46	Podloška d23	1
47	Matica 7/8"(l)	1
48	Prstenasti kuglični ležaj	2
49	Kućište prstena	2
50	Matica 15/16"(r)	1
51	Podloška d24	1
52	Poluga	1
53	Kaiš	1
54	Šraf	2
55	u-nosač	2
56	Vijak m8*25	1
57	u-nosač	1
58	Najlonska matica m8	2
59	Dugme za napon m8*75	1
60	Matica M6	2
61	Gumeni valjak	1
62	Zamajac	1
63	Matica m10*1.0	1
64	Šestougaona tanka matica m10*1	2
65	Mali poklopac	2
66	Ležaj	2
67	Osovina	1
68	Šestougaona tanka matica m10*1*2	1
69	Magnet	4
70	Plastična rešetka	1
71	Vijak m6*15	2
72	Opružna podloška d6	2
73	Podloška d6* ø12*1	2
74	Skočna opruga d12	2
75	Osovina	1
76	Magnetna ploča	1
77	Navojni vijak st3.*10	5
78	Opruga za napon	1
79	Vijak m 6*30	1
80	Matica m6	2
81	Podloška d4* ø12*1	4

## Pričvrсни elementi

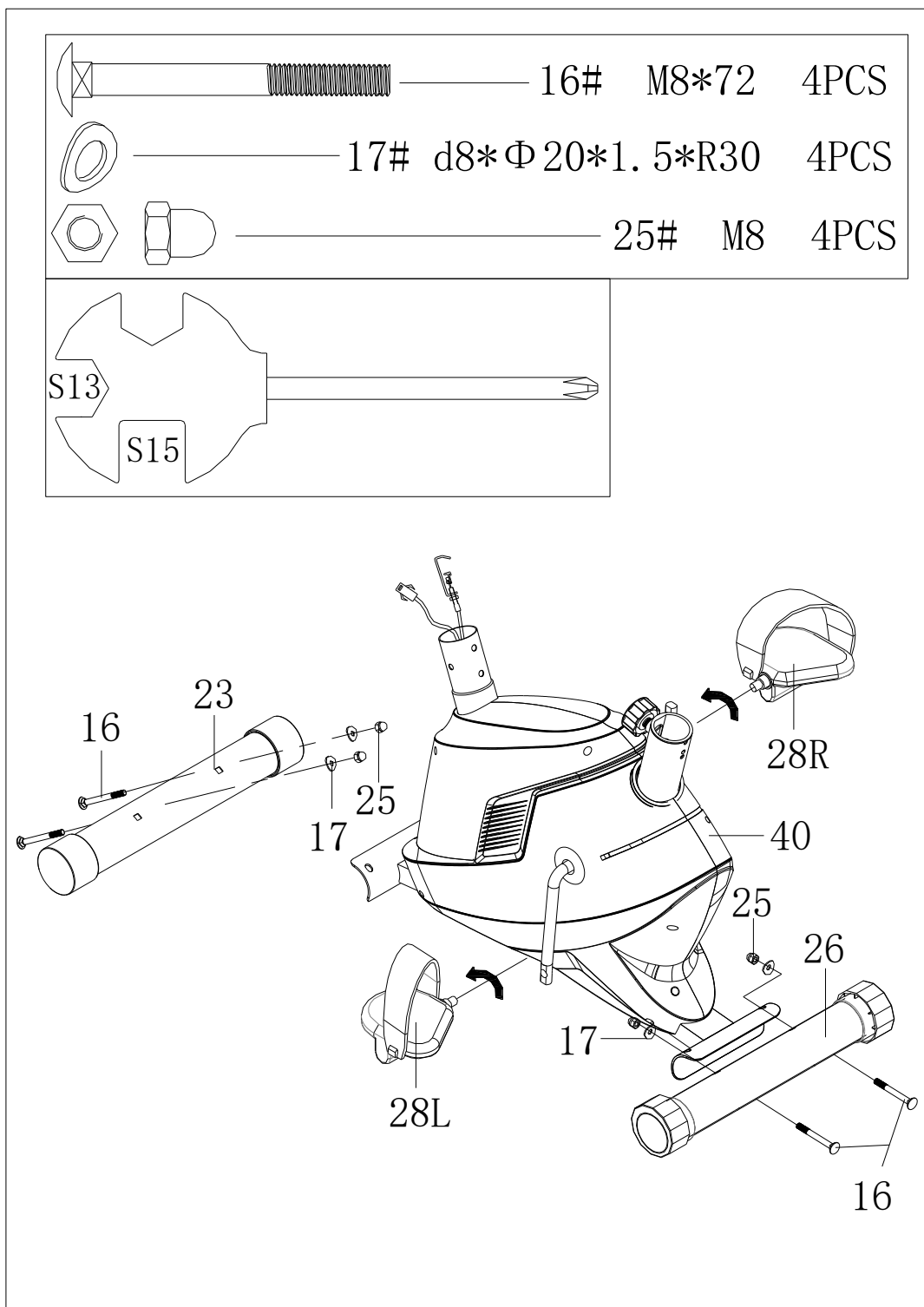


S13-14-15

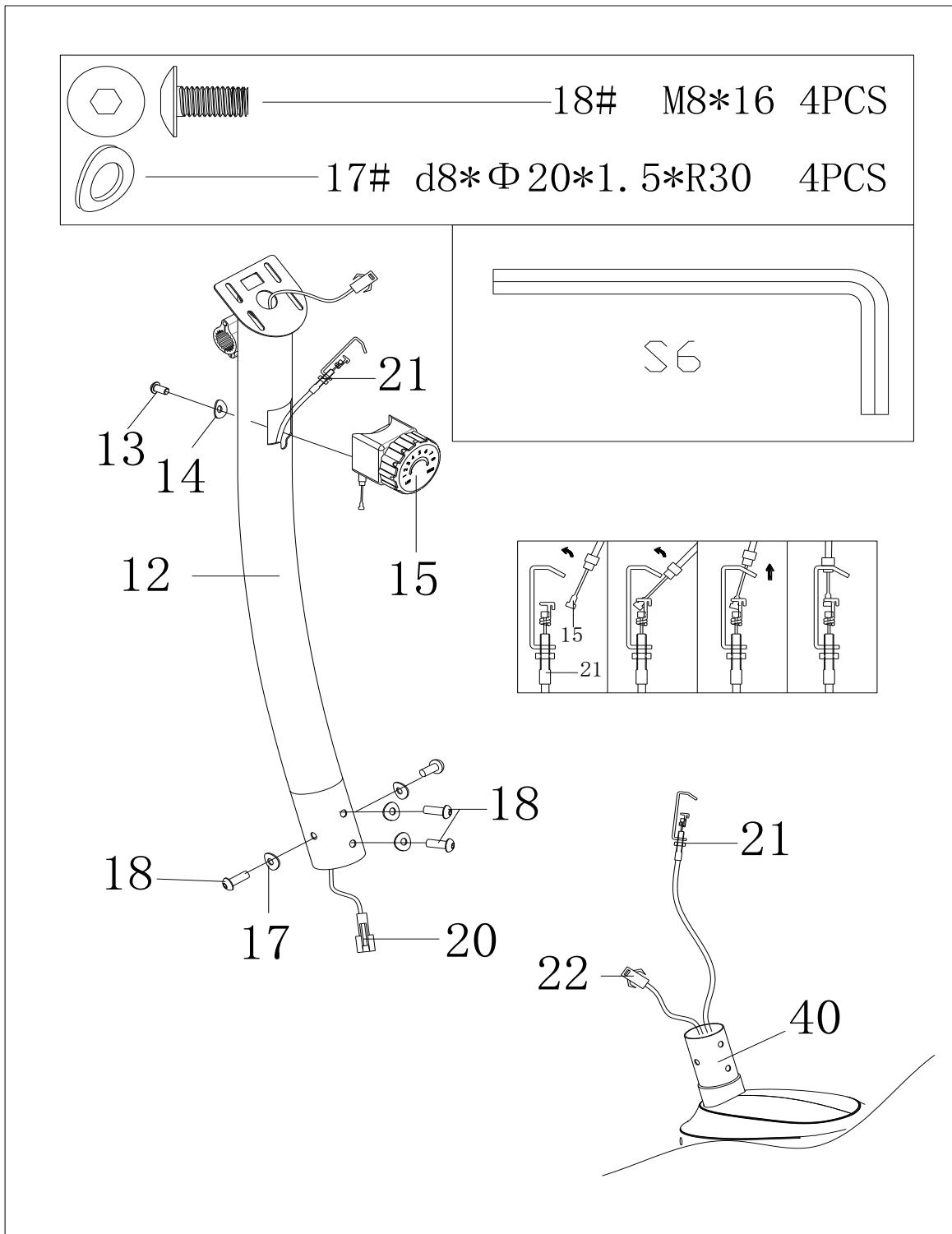


### UPUTSTVO ZA SKLAPANJE:

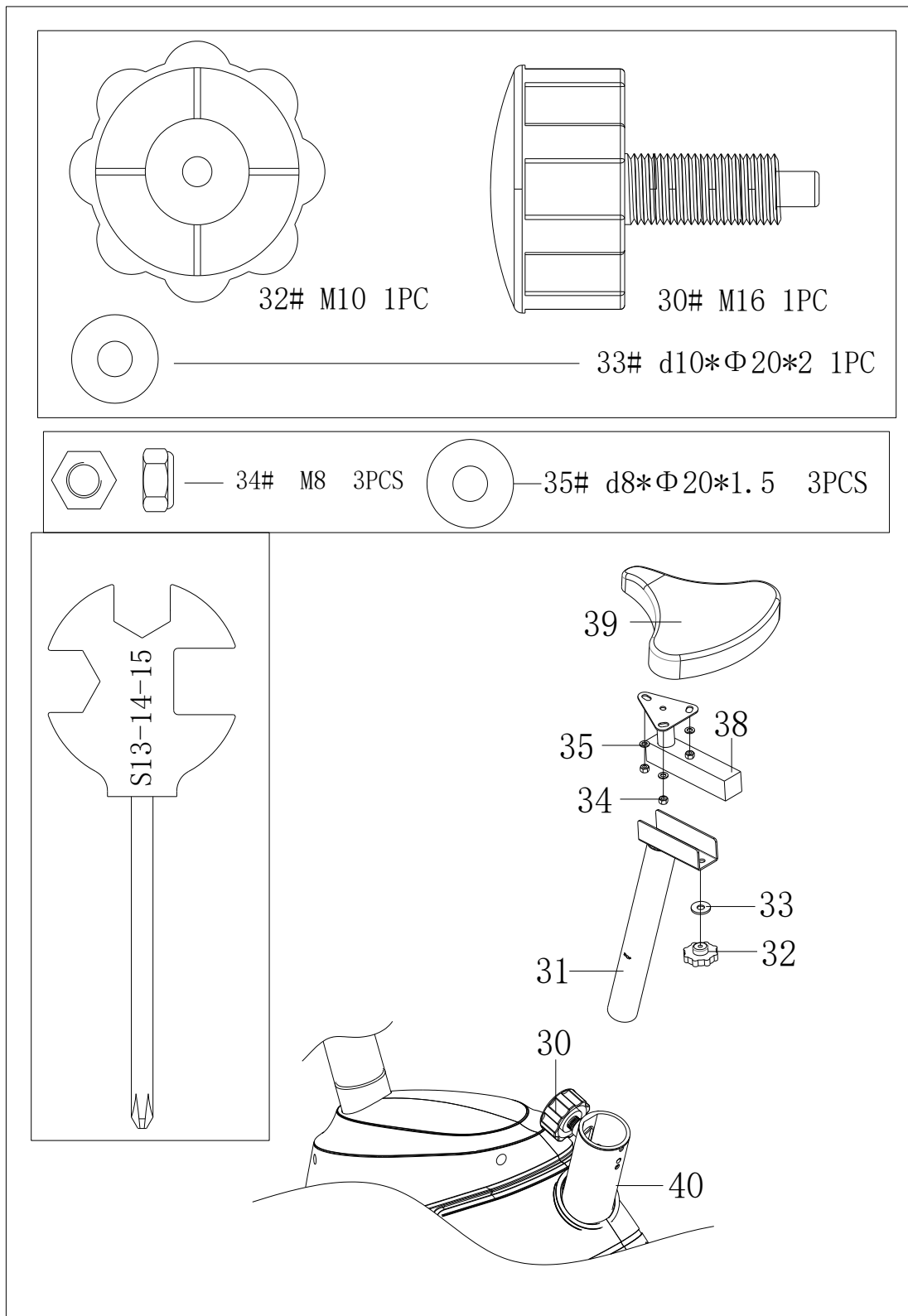
**Korak 1:** Pričvrstite prednji stabilizator (23) i zadnji stabilizator (26) na glavni ram (40) nosećim vijkom (16) i zaobljenom maticom (25) i lučnom podloškom (17) kao što je prikazano na slici 1, **OPREZ:** uverite se da je desna pedala (28R) sa oznakom (R) pričvršćena za desnu polugu i da je zategnuta u smeru suprotnom od smeru kretanja kazaljke na satu. Leva pedala (28L), označena (L), se pričvršćuje na levu polugu i zateže u smeru kretanja kazaljke na satu.



**KORAK 2:**, zatim spojite senzor 20 i 22 i žicu za kontrolu napona kao što je prikazano na slici 2, a vijkom (18) i lučnom podloškom (17), pričvrstite potpornu cev (12) na glavni ram (40). Žicu za kontrolu napona povežite kao što je prikazano na slici 2, a zatim ugradite dugme za napon (15) na potpornu cev (12) pomoću lučne podloške (14) i vijka (13).

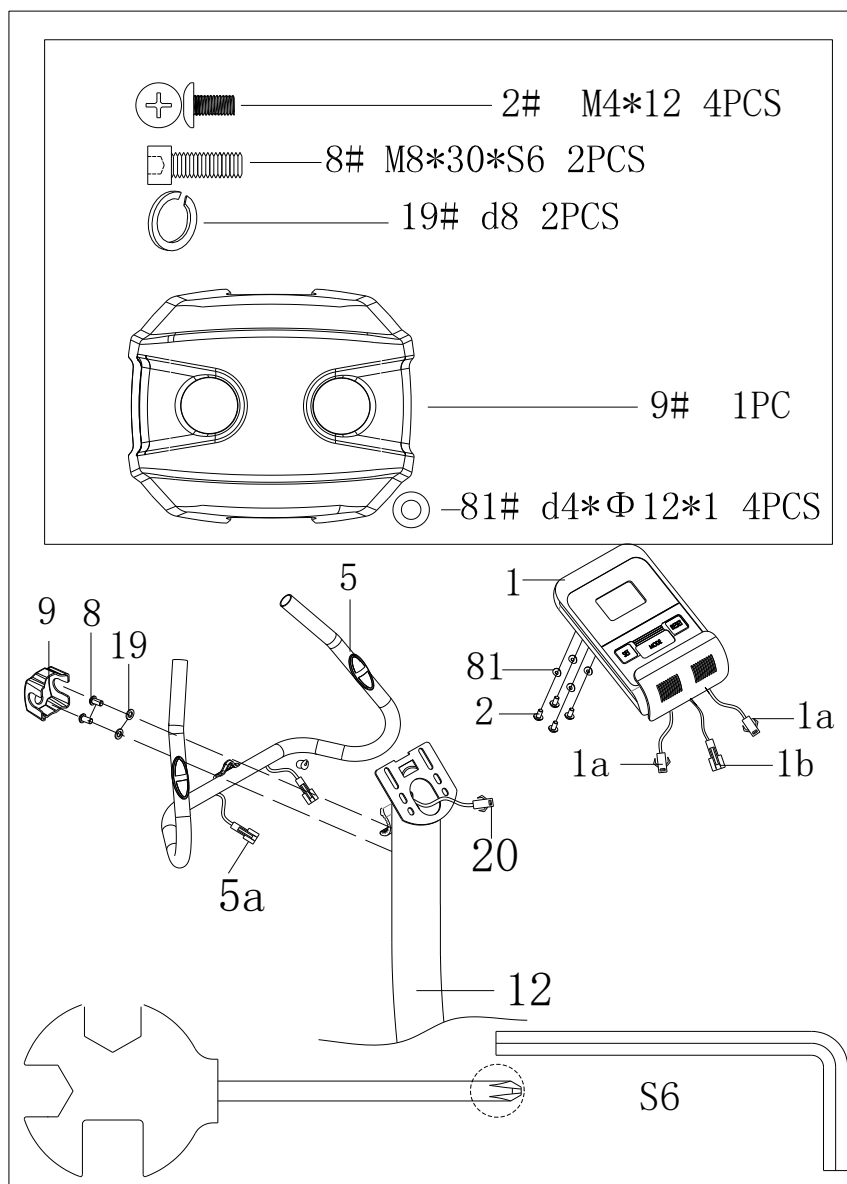


**KORAK 3:** Sedište (39) pričvrstite na nosač sedišta (38) podloškom (35) i najlonskom maticom (34), a zatim zategnite sedište (39). Gurnite postolje sedišta (38) na vertikalno postolje sedišta (31) i u željenom položaju poravnajte rupe i fiksirajte pomoću dugmeta za zaključavanje (32) i podloške (33). Umetnite postolje sedišta (31) u glavni ram (40) i poravnajte rupe. Osigurajte sedište u položaju pomoću dugmeta za podešavanje (30). Potrebna visina sedišta se može podesiti nakon što je bicikl u potpunosti sastavljen.





**KORAK 4:** Vijkom (8), opružnom podloškom (19) i plastičnim poklopcem (9) pričvrstite rukohvat (5) na potpornu cev (12). Spojite senzor (5a i 1b 20 i 1a) kao što je prikazano na slici 4, a zatim vijkom (2) i podloškom 81 pričvrstite računar (1) na potpornu cev (12).



**OPREZ: UVERITE SE DA STE ZATEGLI SVE VIJKE I MATICE PRE VEŽBANJA.**

**NAPOMENA: ZADNJI POKLOPAC NA PREDNJEM STABILIZATORU JE POKRETAN, ŠTO VAM OLAKŠAVA DA POMERATE BICIKL, A ZADNJI POKLOPAC NA ZADNJEM STABILIZATORU MOŽE PODESITI PARALELNOST.**

# UPUTSTVO ZA KOMPJUTER ZA VEŽBANJE

**NO.000026**

## FUNKCIONALNI TASTER:

MODE – Pritisnite da odaberete funkcije.

SET – Da podesite vreme, rastojanje, kalorije kada nije u režimu scan.

RESET – Da resetujete vreme, rastojanje, kalorije.

– Držite 3 sekundi da resetujete vreme, rastojanje, kalorije.

## FUNKCIJE I RAD:

1. SCAN: Pritisnite taster MODE dok se ne pojavi „SCAN“, monitor će se rotirati kroz sledeće funkcije: vreme, kalorije, brzina, udaljenost, ukupna udaljenost. Svaki prikaz će se zadržati 4 sekundi.
2. TIME(TMR): Odbrojava ukupno vreme od početka do kraja vežbanja.
3. SPEED(SPD): Prikazuje trenutnu brzinu.
4. DISTANCE(DST): Odbrojava rastojanje od početka do kraja vežbanja.
5. CALORIES(CAL): Broj ukupnih kalorija od početka do kraja vežbanja.
6. TOTAL DISTANCE(ODO): Računa ukupno rastojanje nakon ugradnje baterija.
8. AUTO ON/OFF & AUTO START/STOP  
Bez ikakvog signala u trajanju od 4 minuta, napajanje će se automatski isključiti.  
Kada se točak pokrene ili pritiskom na taster, monitor se pokreće.
9. ALARM  
Funkcije vremena, udaljenosti i kalorija mogu se podesiti odbrojavanjem, bilo koja od gornjih vrednosti ide na nulu, računar će oglasiti alarm 5 sekundi.

## SPECIFIKACIJE:

<b>FUNKCIJA</b>	AUTO SCAN	Svakih 4 sekundi
	VREME(TMR)	0:00~99:59 (minuta:sekundi)
	TRENTNA BRZINA(SPD)	Maksimalni signal je 999.9KM/H ili Mile/H
	RASTOJANJE(DST)	0~999.9KM ili Miles
	KALORIJE(CAL)	0~9999Kcal
	UKUPNO RASTOJANJE (ODO)	0~999.9KM ili Miles
TIP BATERIJE		2 kom veličine AAA ili UM-4
RADNA TEMPERATURA		0°C~+40°C (32°F~104°F)
TEMPERATURA SKLADIŠTENJA		-10°C~+60°C(14°F~168°F)